

Kiegészítő melléklet
a Bizalom Nyugdíjpénztár
2007. évi éves beszámolójához

Budapest, 2008. április 28.

Török László
IT elnök

BEVEZETŐ

Az 1994-ben alapított nyugdíjpénztárunk számára 2004 végétől komoly likviditási kihívást jelent a tízéves várakozási idő leteltéből eredő pénzmozgások kezelése. Ráadásként 2007-ben megjelent az is, hogy akinek az első pénzfelvétel óta eltelt az újabb három éve, ismét hozzányúl megtakarításához. Az ilyen döntést hozó pénztártagok a hozamot adómentesen, az egyéni számlán lévő összeget pedig a személyi jövedelemadó levonását követően kapták kézhez. Az összesen 763 pénzt felvevő pénztártag az előzetes várakozásoknak megfelelően elsősorban a hozam felvételének lehetőségével élt. A kifizetett hozam összege 196 M Ft, a kifizetett tőke 18 M Ft volt.

Az évközi ki- és befizetések hatására a vagyon 511 M Ft-al, a fedezeti céltartalék 466 M Ft-al; a saját tőke (működési alap) és a likviditási alap 10 M Ft-tal emelkedett.

A mérleg fő adatai (e Ft)

Megnevezés	2006. év	2007. év	Megnevezés	2006. év	2007. év
ESZKÖZÖK (AKTÍVÁK) ÖSSZESEN	4 733 359	5 005 032	FORRÁSOK (PASSZÍVÁK) ÖSSZESEN	4 733 359	5 005 032
A) Befektetett eszközök	2 627	2 493	D) Saját tőke	41 716	39 961
I. Immateriális javak	12	0	I. Induló tőke	0	0
2. Szellemi termékek	12	0	III. Tartaléktőke	34 581	44 619
II. Tárgyi eszközök	2 615	2 493	IV. Működés és kiegészítő vállalkozási tevékenység mérleg szerinti eredménye	7 135	-4 658
3. Gépek, berendezések, felszerelések, beruházások	2 615	2 493	V. Értékelési tartalék		
III. Befektetett pénzügyi eszközök	0	0	E) Céltartalékok	4 680 703	4 952 267
B) Forgó eszközök	4 730 636	5 002 431	I. Működési céltartalék	2 711	4 003
II. Követelések	141 235	83 684	2. Működési portfólió értékelési különbözetéből képzett céltartalék	2 711	4 003
1. Tagdíjkövetelések	136 067	57 254	II. Fedezeti céltartalék	4 565 260	4 919 626
3. Tagi kölcsön	4 857	6 052	1. Egyéni számlákon	4 558 177	4 889 650
4. Egyéb követelések	311	20 378	1.1 Egyéni számlákon jóváírt szolgáltatási célú bevételekből képzett céltartalék	3 378 806	3 754 224
III. Értékpapírok	4 586 490	4 882 831	1.2 Egyéni számlákon jóváírt realizált hozambevételekből képzett céltartalék	816 829	902 015
1. Egyéb részesedések	500 551	579 658	1.3 Egyéni számlákon jóváírt értékelési különbözet	362 542	233 411
2. Forgatási célú hitelviszonyt megtestesítő értékpapírok	3 719 901	4 064 975	2. Szolgáltatási tartalékon	7 083	29 976
a) Kötvények	2 936 977	3 247 230	III. Likviditási és kockázati céltartalék	1 640	2 074
b) Kincstárjegyek és más állampapírok	341 830	441 394	1. Likviditási portfólió értékelési különbözete	0	0
e) Befektetési jegyek	186 653	149 096	2. Egyéb likviditási célokra	1 640	2 074
f) Jelzáloglevél	254 441	227 255	IV. Meg nem fizetett tagdíjak tartaléka	111 092	26 564
3. Értékpapírok értékelési különbözete	366 038	238 198	1. Működési célú tagdíjak tartaléka	6 764	1 567
IV. Pénzeszközök	2 911	35 916	2. Fedezeti célú tagdíjak tartaléka	104 078	24 970
1. Pénztárak	36	22	3. Likviditási célú tagdíjak tartaléka	250	27
2. Pénztári elszámolási számla	2 635	1 880	Kötelezettségek	10 404	11 898
3. Elkülönített betétszámla	240	34 014	II. Rövid lejáratú kötelezettségek	10 404	11 898
C) Aktív időbeli elhatárolások	96	108	1. Tagokkal szembeni kötelezettségek	1 368	3 197
1. Bevételek aktív időbeli elhatárolása	96	108	2. Kötelezettség áruszállításból és szolgáltatásból (szállítók)	358	345
2. Költségek és ráfordítások aktív időbeli elhatárolása	0	0	4. Egyéb rövid lejáratú kötelezettségek	8 678	8 356
			Passzív időbeli elhatárolások	536	906
			1. Bevételek passzív időbeli elhatárolása	518	886
			2. Költségek és ráfordítások időbeli elh.	18	20

Eszközök:

A mérlegben a befektetett eszközök között nettó értékkel a korábbi években beszerezett számítógépek, elsősorban egy új szerver, valamint a 2004-ben az új székhelyen megvásárolt eszközök szerepelnek. A Pénztár jól felszerelt modern számítástechnikai eszközökkel. A működtető szoftverrel és a pénztár honlapjával kapcsolatban folyik egy jelentősebb beruházás, aminek aktiválása 2008 elején várható.

A tagdíjkövetelések a 2008. január 25-ig befolyt tagdíjakat, valamint a meg nem fizetett tagdíjak összegét tartalmazzák. Egyéb követelés az értékpapír-forgalomnak a fordulónappal pénzügyileg még nem rendezett része.

Az értékpapír sorokban az értékpapírok a beszerzési (könyv szerinti) értéken szerepelnek. Az értékelési különbözet sor a könyv szerinti érték és a piaci érték különbözete, amely 2003. évtől kezdődően a számviteli szabályok változása miatt negatív érték (a korábbi értékvesztésnek megfelelő) is lehet.

Aktív időbeli elhatárolásként a 2007. évre járó, de a 2008. év elején befolyó bankszámlakamat szerepel.

Források:

A saját tőke (működési alap) a működési tevékenység eredményének halmozott összegét, valamint a közvetlenül az alap javára jóváírt tételeket – átcsoportosítás, beolvadó pénztár saját tőkéje, a nem fizető tagoktól levont működési tagdíjhányad – tartalmazza. A mérleg szerinti eredmény visszatükrözi azt a jelentős változtatást, ami 2007 elejétől az alapok közötti felosztási arányokban történt.

A saját tőke 2007. évi részletes alakulását az alábbi táblázat tartalmazza (e Ft)

Megnevezés	Összeg
Saját tőke nyitó állománya	41 716
Hozamból levont tagdíj	2 903
2007. évi mérleg szerinti .eredmény	-4 658
Összesen:	39 961

A meg nem fizetett tagdíjak tartaléka a tagdíjkövetésekben szereplő előírt (és tagdíjbevételeként elszámolt), be nem fizetett tagdíjakból képzett céltartalék. 2007-től a pénztár már csak a tárgyévben keletkezett tartalékot mutatja ki záróegyenlegként.

A rövid lejáratú kötelezettségek összege 11.898 e Ft.

Ebben a tagokkal szembeni kötelezettség 3.197 e Ft. A tagokkal szembeni kötelezettségek a más pénztárba átlépett, illetve az elhunyt tagok egyéni számláinak december 31-i maradvány összegeit tartalmazza. A belföldi szállítókkal szembeni tartozás 345 e Ft. Az egyéb rövid lejáratú kötelezettségek összegén belül a költségvetéssel szembeni adótartozások értéke 1.686 e Ft; a társadalombiztosítási befizetési kötelezettség összege 591 e Ft, a vagyonkezelőkkel és letétkezelővel szembeni tartozás 5.891 e Ft, és itt mutattuk ki 188 e Ft összegben a mérleg fordulónapjáig nem rendezett munkáltatói és tagi befizetéseket. A passzív időbeli elhatárolások között a 2007. évre vonatkozó – a mérleg-fordulónapig nem számlázott – összesen 20 eFt értékű tételeken kívül a tagi kölcsönök 2007. évben esedékes kamatai szerepelnek 886 e Ft összegben.

Cash-flow kimutatás (e Ft)

Megnevezés	Előző év	Tárgyév
Működés és kiegészítő vállalkozási tevékenység mérleg szerinti eredménye (+/-)	7 135	-4 658
Immateriális javak nettó értékében bekövetkezett állományváltozás (+/-)	22	12
Tárgyi eszközök (beruházások és beruházásra, felújításra adott előlegek kivételével) nettó értékében bekövetkezett állományváltozás (+/-)	-1 131	122
Tartaléktőke állomány változása (+/-)	-9 181	-10 038
Követelésállomány változása (+/-)	-39 756	57 551
Forgóeszközök között kimutatott értékpapírok állományváltozása (+/-)	-475 830	-293 341
Meg nem fizetett tagdíjak tartalék állományának változása (+/-)	41 360	-84 528
Tagokkal szembeni kötelezettségek állomány változása (+/-)	-1 121	-1 829
Szállítói kötelezettség állomány változása (+/-)	-284	-13
Egyéb rövid lejáratú kötelezettség állomány változása (+/-)	-7 438	-322
Aktív időbeli elhatárolások állomány változása (+/-)	16	12
Passzív időbeli elhatárolások állomány változása (+/-)	-1 263	2
Fedezeti céltartalék-képzés (+)	1 006 888	998 309
Fedezeti céltartalékba átcsoportosítás likviditási céltartalékból (+)	0	69
Más pénztártól átlépő pénztártagok áthozott tagi követelése (+)	12 719	12 560
Más pénztárba átlépő pénztártagok átvitt tagi követelése (-)	14 860	10 437
Tagoknak, kedvezményezetteknek visszatérítés fedezeti céltartalékból (-)	305 465	287 706
Fedezeti céltartalék felhasználás szolgáltatásnyújtásra (-)	251 124	376 834
Egyéb fedezeti céltartalék állományváltozás (+/-)	33 504	36 683
Likviditási céltartalék-képzés (+)	568	460
Likviditási céltartalékból átcsoportosítás fedezeti tartalékba (-)	0	69
Likviditási céltartalék átcsoportosítás tartaléktőkébe		
Pénzeszközváltozás	-5 241	33 005
Készpénz állomány változása (forint- és valutapénztár)	3	-14
Számlapénz (pénztári elszámolási számla, éven belüli lejáratú forint és deviza betétszámlák, egyéb elkülönített betétszámlák) állomány változása	-5 244	33 019

A kimutatás az eszközök és források változásának a készpénzállomány változására gyakorolt hatását mutatja.

A pénzeszköz változás elsősorban abból adódott, hogy ugyan a 2007 végén a szabadon rendelkezésre álló bankszámla-pénz befektetési célból át lett utalva a vagyonkezelőkhöz, de a tényleges befektetés csak 2008 január első munkanapján történt meg.

A fedezeti céltartalék-képzés gyakorlatilag megegyezik az előző évben képzettel, valamint az is látszik, hogy a pénztártagok több pénzt vettek ki egyéni számlájukról, mint a megelőző időszakban.

A pénztári céltartalékok alakulása:

Fedezeti tartalék: (e Ft)

A táblázat a fedezeti céltartalékot növelő, illetve csökkentő események részletezését mutatja be Két év vonatkozásában :

Megnevezés	Előző év	Tárgyév
I. Egyéni számlákon		
Nyitó állomány	4 095 216	4 558 177
Tárgyévben egyéni számlákon jóváírt szolgáltatási célú bevételek (+)	631 525	725 387
Más pénztárból átlépő tagok által áthozott tagi követelés egyéni számlákon (+)	12 719	12 560
Egyéni számlákat megillető hozambevételek (+)	407 724	562 925
Egyéni számlákat megillető értékelési különbözet (+/-)	-516	-129 132
Likviditási tartalékokból átcsoportosítás (+)	0	69
Tartaléktökből átcsoportosítás (+)	0	0
Szolgáltatások fedezetére átcsoportosítás szolgáltatási tartalékba (-)	251 124	376 834
Tagoknak, kedvezményezetteknek, munkáltatóknak visszatérítés (-)	305 465	287 706
Más pénztárba átlépő tag követelésének átadása (-)	14 860	10 437
Egyéni számlákat terhelő szolgáltatási célú egyéb ráfordítások (-)	0	10 557
Egyéni számlákat terhelő befektetésekkel kapcsolatos ráfordítások (-)	31 845	150 314
Egyéb változás (+/-)	14 803	-4 488
Egyéni számlák záróállománya	4 558 177	4 889 650
II. Szolgáltatási tartalékon		
Nyitó állomány	3 580	7 083
Egyéni számláról tárgyévben átcsoportosított szolgáltatások fedezete (+)	251 124	376 834
Más pénztárból átlépő tagok által hozott tagi követelés (+)	0	0
Szolgáltatási tartalékon jóváírt egyéb bevételek (+)	0	0
Szolgáltatási tartalékot megillető értékelési különbözet (+/-)	0	0
Szolgáltatási tartalékot megillető hozambevételek (+)	0	0
Likviditási tartalékokból átcsoportosítás (+)	0	0
Tartaléktökből átcsoportosítás (+)	0	0
Tagoknak, kedvezményezetteknek nyújtott pénztári szolgáltatások (-)	247 130	353 142
Tagoknak, kedvezményezetteknek visszatérítés (-)		
Más pénztárba átlépő tag szolgáltatási fedezetének átadása (-)		
Szolgáltatások folyósításával kapcsolatos kiadások (-)	491	799
Szolgáltatási számlát terhelő egyéb kiadások (-)	0	0
Szolgáltatási számlákat terhelő befektetéssel kapcsolatos kiadások (-)	0	0
Egyéb változás (+/-)	0	0
Szolgáltatási tartalék záró állománya	7 083	29 976

A 2007. évi jóváírt hozam alakulását az alábbi táblázat részletezi (e Ft):

Megnevezés	Összeg
Fedezeti alapon jóváírt realizált hozam	412 611
Fedezeti alapon jóváírt értékelési különbözet	-129 132
Fedezeti alapon jóváírt hozam összesen:	283 479
Működési tartalék befektetett eszközök realizált hozama:	799
Működési tartalék befektetett eszközök értékelési különbözet	1 292
Működési tartalék befektetett eszközök hozama összesen	2 091
Likviditási tartalék befektetett eszközök realizált hozama:	0
Likviditási tartalék befektetett eszközök értékelési különbözet	0
Likviditási tartalék befektetett eszközök hozama összesen	0
Befektetések realizált hozama összesen	413 410
Befektetések értékelési különbözete	-127 840
Befektetések hozama összesen	285 570

Az egyéni- és szolgáltatási számlák évi változását az alábbi táblázatokban foglaljuk össze:

Az egyéni számlák állása: (e Ft)

Év elején	Évközi befizetések és egyéb növekedés				Évközi csökkenés			Év végén
	Tagdíj, adomány	Hozam	Egyéb	Áthozott	Szolgáltatás	Tagok, örökösök	Átlépés, egyéb	
4.558.177	725 387	283 479	69	12 560	376 834	287 706	25 482	4 889 650

Szolgáltatási számlák állása: (e Ft)

Év elején	Évközi kifizetések Költségek	Évközi növekedés			Év végén
		Egyéni számláról	Hozam	Egyéb	
7 083	353 941	376 834	0	0	29 976

A meg nem fizetett tagdíjak tartalékának alakulása: (e Ft)

	Nyitó állomány	Tárgyévi csökkenés	Tárgyévi növekedés	Záró állomány
Meg nem fizetett tagdíjak tartaléka	111 092	127 193	42 665	26 564
működési célú	6 764	7 714	2 517	1 567
fedezeti célú	104 078	119 213	40 105	24 970
likviditási célú	250	266	43	27

A tárgyévi csökkenés túlnyomórészt abból adódik, hogy a pénztár kivezette a korábbi évekről felhalmozódott tartalékot, és a jövőben csak a tárgyévben ténylegesen keletkezett tartalékot mutatja ki a mérlegben. Ezen felül a tartalék az eddigieknek megfelelően tartalmazza a szolgáltatásban részesült, elhunyt, vagy átlépett tagok nyilvántartott tagdíjtartozásának leírását, valamint a 2007. december 31.-i tartozásokból még meglévő összegű állomány hitelezési veszteségként történő leírását. A leírás következtében a tagdíjkövetelések és a meg nem fizetett tagdíjak tartaléka a fenti összeggel csökkent. A leírásnak más következménye nem volt.

A fedezeti tartalék tagdíjbevételekre, szolgáltatásra, valamint a létszámmra vonatkozó 2007. évi terv és tény főbb adatait a következő táblázat tartalmazza :

Megnevezés	2007. terv	2007.tény	Tény/ Terv %
Egyéni számlák állása nyitó	4 403 196	4 558 177	103,5
Tagdíjbevételek	645 372	675 379	104,6
Tagok egyéb befizetései	19 306	49 624	257,0
Támogatás, adomány	0	384	-
Más pénztárból áthozott fedezet	10 780	12 560	116,5
Befektetések hozama	331 393	433 793	130,9
Bevételek összesen	1 006 851	1 171 740	116,4
Befektetési kiadások	19 144	150 314	785,2
Más pénztárba elvitt fedezet	36 836	10 437	28,3
Átcsoportosítás szolgáltatási számlára	214 759	376 834	175,5
Kifizetés tagoknak, kedvezményezetteknek, kilépőknek	247 897	287 706	116,1
Átcsoportosítás más tartalékba	2 934	0	-
Egyéb változás	0	14 976	-
Kiadások összesen	521 570	840 267	161,1
Egyéni számlák állása záró	4 888 477	4 889 650	100,0
Szolgáltatási számlák állása nyitó	0	7 083	-
Átcsoportosítás egyéni számláról	214 759	376 834	175,5
Szolgáltatási kiadások	214 759	353 941	164,8
Szolgáltatási számlák állása záró	0	29 976	-
Taglétszám	8 490	8 593	101,2

Likviditási céltartalék alakulása: (e Ft)

Megnevezés	2006	2007
III. Egyéb likviditási célokra		
Nyitó állomány	1 030	1 640
Tárgyévben egyéb likviditási célokra képzett tartalék (+)	568	460
Egyéb likviditási célokra képzett tartalékba átcsoportosítás egyéni számláról (+)	42	42
Egyéb likviditási célokra képzett tartalék egyéb bevételei (+)	0	0
Egyéb likviditási célokra képzett tartalékból átcsoportosítás egyéni számlára (-)	0	69
Egyéb likviditási célokra képzett tartalékból átcsoportosítás szolgáltatási tartalékba (-)	0	0
Egyéb likviditási célokra képzett tartalékból átcsoportosítás működési célra (-)	0	0
Egyéb likviditási célokra képzett tartalék felhasználás egyéb célokra (-)	0	0
Egyéb likviditási célokra képzett tartalék záró állománya	1 640	2 073

A növekedés a tagdíjakból és a nem fizető tagok hozamából történő levonásból áll. Az egyéni számlára történt átcsoportosítás oka pedig egy technikai jellegű adminisztrációs hiba miatt volt.

Tagdíj és létszám adatok

A tagdíj fizetés alakulása (e Ft)

	2001	2002	2003	2004	2005	2006	2007
Tagok által fizetett tagdíj	72.145	81.781	99.014	119 616	144 970	195 681	176 941
Munkáltatói hozzájárulás	227.529	249.664	300.813	350 714	488 935	469 550	498 714
Tagdíj összesen	299.674	331.445	399.827	470 330	633 905	665 231	675 655
Munkáltatói adomány	3.908	3.268	4.584	-	95	245	384
Tagok egyéb befizetései	14.173	17.428	22.662	16 605	41 752	50 283	96 696
Összesen:	317.755	352.141	427.073	486 935	675 752	715 759	772 735

Az 56.976 e Ft-os tagdíjbefizetés-növekménnyel járó változás az alábbiakra vezethető vissza:

- némileg átrendeződött az egyéni tagdíjak és a munkáltatói hozzájárulások aránya,
- 2007-ben megjelent az SZJA visszatérítés, ami önmagában 46 Mft-ot tesz ki az egyéb befizetésekből.

A pénztár taglétszámának alakulása

A taglétszám 2007. évi alakulása korcsoportonként

Életkor	Létszám időszak elején	Új belépők, átlépők	Tagsági viszony időszaki megszűnése			Létszám Időszak Végén	Megoszlás (%) az időszak	
			haláleset	nyugdíj	egyéb		Elején	Végén
16-20	13	4	0	0	0	17	0,1	0,1
21-25	180	44	0	0	0	224	1,7	2,6
26-30	646	69	0	1	7	707	6,9	8,2
31-35	880	70	0	0	19	931	9,7	10,8
36-40	1 135	67	0	2	19	1 181	13,1	13,7
41-45	1 273	41	1	8	19	1 286	14,5	15,1
46-50	1 722	50	3	9	38	1 722	20,2	20,1
51-55	1 846	55	5	22	29	1 845	21,4	21,5
56-60	848	13	3	182	10	666	11,0	7,7
61-65	64	6	0	65	0	5	1,1	0,1
66-	12	0	0	3	0	9	0,3	0,1
Összesen	8 619	419	12	292	141	8 593	100,0	100,0

Az új belépők adata magában foglalja a tagsági viszonyt újonnan létesítőket, valamint a más pénztárból átlépőket .

A pénztártagok átlagéletkora a 2007. évben 46,2 év volt, szemben a 2006. évi 47,3 évvel. Az új belépők átlagéletkora 2007-ben 37,1 év, míg 2006-ban 36,2 év volt. A nyugdíjszolgáltatást igénybevevők átlagéletkora 2007-ben 56,4 év volt, 2006-ban pedig 54,2 év. A nyugdíjszolgáltatást igénybe vevők és az új belépők életkora tehát nőtt, az átlagos életkor viszont tovább csökkent.

Nyugdíjszolgáltatásban részesült összesen 292 fő, ami a 2006. évi 301 főnek 97 %-a.

A létszám és a tagdíj adatok összességükben a 2007. évi tervben előirányozottnál kedvezőbben alakultak: a záró létszám a tervezett 8.490 főnél 103 fővel magasabb.

Az egyösszegű szolgáltatást igénybe vett pénztártagok életkor szerinti megoszlása:

Életkor	2004		2005		2006		2007	
	Fő	%	Fő	%	Fő	%	Fő	%
40 év alatt	2	2	49	11	31	10	3	1
41-50	16	16	99	22	58	19	17	6
51-55	18	18	72	16	36	12	22	8
56-60	48	48	175	38	121	40	182	62
60 év fölött	16	16	63	13	55	19	68	23
Összesen	100	100	458	100	301	100	292	100

A pénztár által kifizetett nyugdíjszolgáltatások: (e Ft)

	2001	2002	2003	2004	2005	2006	2007
Egyösszegű kifizetés	48 852	70 723	82.084	134 287	171 301	251 124	376 834
Járadék kifizetés	320	180	180	180	150	180	1.180

Az egy főre jutó átlagos nyugdíjszolgáltatás (Ft/fő)

	2001	2002	2003	2004	2005	2006	2007
Egyösszegű	272 900	371 350	391 920	521 000	374 463	834 299	1 290 527
Járadék	159 800	180 000	180 000	180 000	150 000	180 000	295 000

Egyéni számlák átlagos értéke (Ft)

2001.12. 31	2002.12. 31	2003.12.31.	2004.12.31.	2005.12. 31	2006.12.31.	2007.12.31.
209 103	257 067	323 531	406 000	469.000	529.000	569.000

A három legutóbbi táblázat folyamatos emelkedést, gyarapodást mutat évről évre. Csökkent ugyan a szolgáltatást igénybe vevők száma, de nőtt a nyugdíjszolgáltatás abszolút értéke, és nagyon megnőtt az átlagos nyugdíjszolgáltatás. Elindult a járadékot igénybe vevők számának gyarapodása is, ami szintén azzal magyarázható, hogy folyamatosan nő az egyéni számlák átlagos értéke, azaz a megtakarítás.

Az egyéni számlák átlagos hozamtartalma a belépés éve alapján

Tagsági viszony kezdete	Hozam / egyenleg (%)
1995	45
1996	42
1997	39
1998	36
1999	34
2000	31
2001	27
2002	25
2003	23
2004	10
2005	8
2006	3
2007	1

A fenti táblázat az egyéni számlán felhalmozott átlagos hozamot mutatja be a belépés évétől. A tagok ténylegesen elszámolt hozama eltérhet az éven belüli belépés dátumától, illetve a tagdíjfizetéstől függően.

Várakozási idő letelte utáni kifizetések

A 10 éves várakozási idő letelte, és az ezzel kapcsolatos kifizetési igények először 2005-ben jelentkeztek igazán számottevő mértékben a Pénztárnál. 2006-ban és 2007-ben szintén sokan érték el a 10 évet, így a várakozási idős kifizetések ismét jelentős szerepet játszottak a Pénztár működésében. Ráadásul az első pénzfelvevők elkezdték betölteni az újabb három évet, amikor is újra lehetőség van pénz felvételére. A gyakorlat azt mutatja, hogy a pénztártagok nem kis része be fog állni a hozam három évenkénti felvételére.

A 2008. évben, december 31-ig számolva, összesen több mint 4.100 tagnál telt le a várakozási idő, tehát összesen ennyi tagnak nyílt meg a lehetősége a megalakulástól arra, hogy megtakarításához hozzányúljon.

A lehetőséggel több száz pénztártag élt. Összesen 763 olyan pénztártag volt, aki az adómentesen felvehető hozamot kérte részben, vagy egészben (meg kell jegyezni, hogy ezek jelentős része vissza is fizette azt egyéni befizetésként, biztosítva így saját magának az adójogszabályok adta lehetőséget az SZJA kedvezmény érvényesítésére), összesen 196 MFt értékben.

Az adóköteles tőkefelvétel mellett 43 pénztártag döntött, a kifizetés összege 18 MFt volt. Természetesen voltak olyan tagok is, akik mind a tőkét, mind a hozamot részben vagy egészben felvették.

Önmagában a 2008. évben mintegy 770 pénztártag várakozási ideje telik le, viszonylag egyenletes eloszlásban az év során. A 2007. december 31-i állapot szerint ennek a 770 pénztártagnak 529 millió Ft megtakarítása van a Pénztárnál. Összességében tehát 2008-ban is jelentős pénzmozgásra lehet számítani.

A tagi kölcsönrel kapcsolatos adatok

A tagi kölcsön intézményével a Pénztár tagjai a lehetőségekhez képest szűk körben élnek. A felvett kölcsönök továbbra is szerény mértékűek, a tagok nagyon óvatosságot mutatnak saját eladósodottságukat illetően. A 2007. december 31-i állapot szerint összesen 45 pénztártagnak volt fennálló kölcsöntartozása. A Pénztár összes követelése velük szemben (a kölcsön összegét és a fizetendő kamatot is figyelembe véve) 6.052 eFt volt, ami messze elmarad a lehetőségektől.

A tagi kölcsön lejárat szerinti vissza nem fizetése miatt összesen 19 tagnál kellett érvényesítenünk az egyéni számlával szembeni levonási kötelezettségünket. Ily módon összesen 2.206 eFt kölcsönrel összefüggő tőketartozást, 220 eFt kamattartozást, és 203 eFt késedelmi kamattartozást szedett be a Pénztár.

Az egyéni számlák lekötése

Az egyéni számlák lekötésével kapcsolatos lekötési lehetőséggel a Pénztár tagjai nem éltek. Értékelésünk szerint a tagság elégedett a befektetési politikával, az így elért eredményekkel, ezért nem tartja szükségesnek az egyéni megoldásokat.

A működési tevékenység alakulása

Megnevezés	2006	2007 tervek	2007	Tény/ Bázis %	Tény/ Terv %
Tagok által fizetett tagdíj	10 479	8 100	7 021	67	87
Munkáltatói tagdíj-hozzájárulás	23 366	18 296	13 873	59	76
Meg nem fizetett tagdíjak miatt tartalékképzés (-)	-3 187	-	-2 517	79	-
Utólag befolyt tagdíjak	126	-	287	227	-
Tagdíjbevételek összesen	30 784	26 396	18 664	61	71
Tagok egyéb befizetései	1 006	394	986	98	250
Működési célra juttatott eseti adomány	-	-	8	-	-
Egyéb bevételek	2 334	1 160	2 648	113	228
Működési célú bevételek összesen	34 124	27 950	22 306	65	80
Működéssel kapcsolatos ráfordítások	28 879	30 191	29 055	101	96
<i>Anyagjellegű ráfordítások</i>	<i>14 070</i>	<i>15 485</i>	<i>15 193</i>	<i>108</i>	<i>98</i>
Anyagköltség	498	500	785	158	157
Igénybe vett szolgáltatások	13 572	14 985	14 408	106	96
Adminisztrációs és nyilvántartási feladatokat ellátó szervezetnek fizetett díj (számla alapján)	2 412	2 800	2 187	91	78
Könyvvizsgálat díja (számla alapján)	799	1 200	1 200	150	100
Aktuáriusi díj (számla alapján)	100	100	100	100	100
Szaktanácsadás díja (számla alapján)	0	0	0	-	-
Marketing-, hirdetés-, propaganda- és reklámköltség	87	0	96	110	-
Egyéb igénybe vett szolgáltatás	10 174	10 885	10 825	106	99
Személyi jellegű ráfordítások	10 153	11 525	9 727	96	84
Béreköltség	6 340	7 305	6 359	100	87
Állományba tartozó pénztári alkalmazottak munkabére	4 285	5 005	4 259	99	85
Állományba nem tartozók munkadíja	0	0	0	0	0
Pénztári tisztségviselők tiszteletdíja	900	1 000	1 000	111	100
Egyéb, állományba nem tartozók munkadíja	1 155	1 300	1 100	95	85
Személyi jellegű egyéb kifizetések	2 019	2 270	1 557	77	69
Bérbírálatok	1 794	1 950	1 811	101	93
Nyugdíjbiztosítási és egészségbiztosítási járulék	1 504	1 676	1 525	101	91
Egészségügyi hozzájárulás	162	124	158	98	127
Munkaadói járulék	128	150	128	100	85
Értécsökkenési leírás	1 133	1 500	1 071	95	71
Terv szerinti értécsökkenési leírás	862	1 390	971	113	70
Egy összegben elszámolt értécsökkenési leírás	271	110	100	37	91
Működéssel kapcsolatos egyéb ráfordítások	3 523	1 681	3 064	87	182
Felügyelettel kapcsolatos ráfordítások	1 704	1 681	1 109	65	66
Egyéb ráfordítások (nem tervezett)	1 819	1 955	1 955	107	(100)-
Szokásos működési tevékenység eredménye	5 245	-4 196	-6 749	-	301
Befektetési tevékenység eredménye	1 890	1 526	2 091	111	137
Működési tevékenység mérleg szerinti eredménye	7 135	-2 670	-4 658	-	-
Hozamlevonás nemfizető tagoktól (bevétel)	2 541	2 886	2 903	114	101
Működési tevékenység évi eredménye a saját tőkére	9 676	216	-1 755	-	-

A működési eredmény a felosztási arányok jelentős változtatása miatt romlott ilyen mértékben. Az arányok ugyanis a fedezeti alap javára változtak, így a működési alap bevételei igen jelentősen lecsökkentek. Az egyéb bevételek 2007. évi adata 663 e Ft összegben tartalmazza a meg nem fizetett tagdíjak leírása következtében felhasznált céltartalék elszámolását, amely az előző évben is hasonló volt.. Ugyanez az összeg az egyéb ráfordítások között hitelezési veszteségként szerepel. Az egyéb

ráfordítások ezen kívül 1 292 eFt összegben tartalmazza a működési befektetés értékelési különbözetének megfelelő céltartalék-képzést. A működés ráfordításai összességében alig haladták meg az előző évit, miközben 8 % volt az infláció. Mindez azt mutatja, hogy a Pénztár kifejezetten takarékos gazdálkodást folytatott. Az összehasonlíthatóság érdekében a terv oszlopban feltüntettük nem tervezett tételként a fentebb részletezett egyéb ráfordításokat.

Az egyéb bevételek a fenti tételen kívül folyószámla-kamatot, a tagi kölcsönök eljárási díját, a szolgáltatásokkal kapcsolatos (tagokra terhelt) költségek bevételként történt elszámolásának összegét, valamint az átlépési vagy kilépési díj levonást tartalmazzák.

A működés tevékenység -4.658 eFt-os mérleg szerinti eredményét javítja még a nem fizetőktől levont hozam 2.903 eFt értékben, így a működési saját tőke összesen 1.755 eFt-tal csökkent, de még így is a közel 40 milliós érték több évre fedezné a működés költségeit.

A pénztár működési tevékenységgel kapcsolatos tárgyi eszközeinek állománya a 2007. év folyamán az alábbiak szerint alakult: (e Ft)

Megnevezés		Bruttó érték	Elszámolt értékcsökkenés	Nettó érték
	Nyitó áll.	2.317	2.305	12
	Növekedés	-	12	-
Immateriális javak	Csökkenés	-	-	12
	Záró	2 317	2 317	0
	Nyitó áll.	6 507	3.892	2 615
	Növekedés	937	1 059	-122
Tárgyi eszközök	Csökkenés	-	-	-
	Záró	7 444	4 951	2 493
	Nyitó áll.	8.824	6.197	2 627
	Növekedés	937	1 071	-122
Összesen	Csökkenés	-	-	12
	Záró	9 761	7.268	2 493

A pénztár tárgyi eszközei kizárólagosan irodai, számítástechnikai berendezések. Az pénztár az értékcsökkenést a 223/2000 Korm. Rendeletben foglalt előírt leírási kulcsokkal számolja el.

2007. évben egyösszegű értékcsökkenési leírással 100 e Ft költséget számoltunk el, egy multifunkcionális irodai gépet. Figyelemre méltó még, hogy 1.329 eFt beruházás aktiválása áthúzódik 2008-ra, ami teljes egészében a nyilvántartó program és a honlap fejlesztésével van összefüggésben.

Pénztári befektetések

A hozamráták alakulása: (%)

Vagyonkezelő	2007. I. n.év	2007.II.n.év	2007.III.n.év	2007.IV.n.év	2007. év
Pioneer	0,69	4,53	1,77	-0,85	6,14
Concorde	1,53	5,38	1,67	-1,32	7,26
Erste	0,77	5,30	1,49	-1,42	6,14

A referenciaindexek alakulása: (%)

Vagyonkezelő	2007. I. n.év	2007.II.n.év	2007.III.n.év	2007.IV.n.év	2007. év
Pioneer	0,65	4,25	1,99	-0,89	6,00
Concorde	1,61	5,27	1,79	-1,14	7,53
Erste	0,81	5,36	1,52	-1,35	6,34

A referenciaindex összehasonlítási alapként szolgál a vagyonekezelők teljesítményére vonatkozóan a piacon elérhető hozammal.

A vagyonekezelők referencia index összetétele az alábbi volt a 2007. év folyamán:

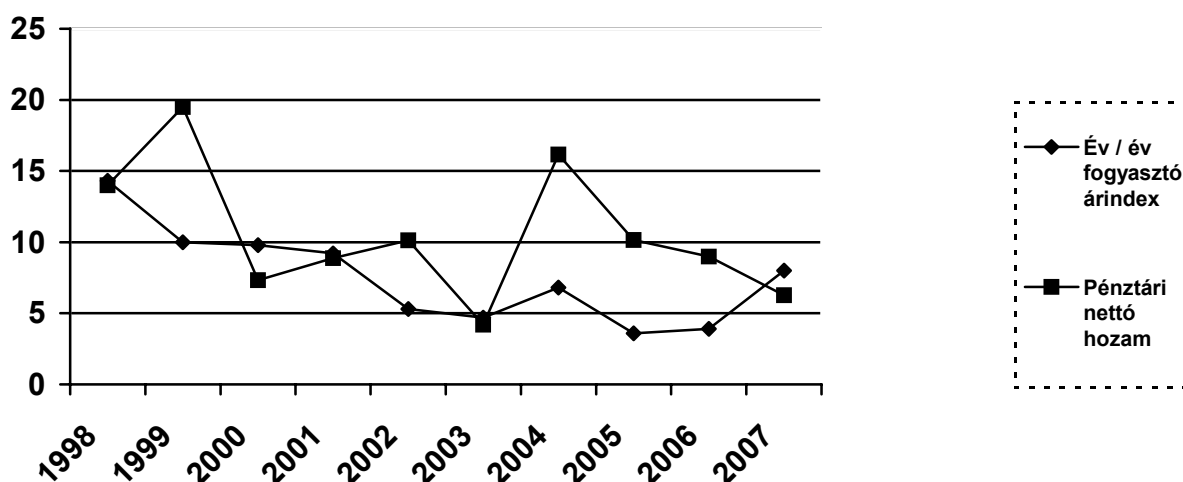
ERSTE: 80% CMAX; 12,5% BUX; 2,5% MSCI ACWF; 5 % ingatlan
 CONCORDE: 85% CMAX; 15% BUX
 CA IB – Pioneer : CMAX 87 %; BUX 5 %; MSCI World 5 % ; BIX 3 %

A pénztár egészére számított hozamráták alakulása (%)

Megnevezés	2007. I. n.év	2007.II.n.év	2007.III.n.év	2007.IV.n.év	2007. év
Pénztári (bruttó)	1,23	5,11	1,54	-1,21	6,67
Pénztári(nettó)	1,13	5,00	1,44	-1,31	6,26
Fedezeti	1,11	4,97	1,41	-1,33	6,23

A pénztári nettó hozamráta és az infláció alakulása a 2000-2007 közötti időszakban:

Megnevezés	2000	2001	2002	2003	2004	2005	2006	2007
Év / év fogyasztói árindex	9,80	9,20	5,30	4,70	6,80	3,60	3,90	8,00
Pénztári nettó hozam	7,33	8,87	10,13	4,20	16,16	10,16	8,98	6,26



A pénztár befektetési politikája a minimális kockázatot jelentő befektetési állomány összetételt írja elő. A 2007. évi portfolió-összetétel az előző évekhez hasonlóan az állampapírok meghatározó arányát tükrözte.

A pénztár 2007. évi hozama nem érte el a hivatalos inflációs rátát. Az év folyamán igen nagy ingadozás volt tapasztalható. A II. negyedév kiemelkedő teljesítményét a IV. negyedév negatív folyamatai olyan mértékben lerontották, hogy összességében negatív reálhozam alakult ki.

A befektetési politika több év távlatában mért eredményessége megmaradt, mivel a fenti –1999-2007. időszakra vonatkozó – összehasonlítás bizonyítja, a pénztár ebben az időszakban az inflációt jelentősen meghaladó reálhozamot tudott elérni

A PSZÁF honlapján megtalálható önkéntes nyugdíjpénztári hozam adatok azt mutatják, hogy a Bizalom Nyugdíjpénztár mind a 2007. évben elért 6,26 %, mind pedig az utóbbi öt évben számított 9,43 % hozamával a pénztárak közötti rangsorban előkelő helyen áll. Tájékoztató adatként a PSZÁF közzétette az utóbbi öt év inflációs átlagát is, ami 5,15 %, és ami azt jelenti, hogy Pénztárunk az utóbbi öt évben az infláció mértékének kétszeresét érte el hozamban. Tízéves összehasonlításban is az mutatkozik, hogy a tízéves átlaghozam (10,4 %) másfélszerese a tízéves átlaginflációnak (7,1 %), ami a Pénztárt szintén az átlagnál jobban teljesítő pénztárak közé sorolja.

A pénztár befektetés állományának összetétele 2007 -ben (Piaci érték - %)

ERSTE	Magyar állampapír	Részvény	Gazd szerv kötvény	Hitelint kötvény	Befekt jegy	Jelzálog levél	Be nem sorolt	Külf részv alap	Összesen
Minimum	40,00	0,00	0,00	0,00	0,00	0,00	-	-	-
Maximum	100,00	20,00	10,00	30,00	10,00	25,00	-	-	-
2006.12. 31	71,52	14,41	0,00	0,00	8,06	6,01	0,00	0,0	100,0
2007.03. 31	72,77	12,69	0,00	0,00	8,57	5,97	0,00	0,0	100,0
2007.06. 30	71,46	14,43	0,00	0,00	8,45	5,66	0,00	0,0	100,0
2007.09. 30	71,15	14,66	0,00	0,00	8,52	5,67	0,00	0,0	100,0
2007.12. 31	76,16	12,54	0,00	0,00	5,64	5,66	0,00	0,0	100,0
I.-XII. átl.	72,61	13,75	0,00	0,00	7,85	5,79	0,00		

CONCORDE	Magyar állampapír	Részvény	Gazd szerv kötvény	Hitelint kötvény	Befekt jegy	Jelzálog levél	Be nem sorolt	Külf állampapír	Összesen
Minimum	50,00	0,00	0,00	0,00	0,00	0,00	-	0,00	-
Maximum	100,00	20,00	10,00	10,00	20,00	20,00	-	10,00	-
2006.12. 31	74,72	15,12	0,23	0,00	1,01	6,47	0,00	0,00	100,00
2007.03. 31	84,08	7,93	0,24	0,00	1,03	5,50	-0,25	1,47	100,00
2007.06. 30	85,63	7,82	0,23	0,00	1,01	5,28	-1,26	1,29	100,00
2007.09. 30	85,09	6,99	0,23	0,00	1,03	5,29	0,49	0,88	100,00
2007.12. 31	77,80	14,44	0,00	0,00	1,05	4,95	0,87	0,91	100,00
I.-XII. átl.	81,46	10,46	0,19	0,00	1,03	5,50	0,45	0,91	100,00

CA IB - Pioneer	Magyar állampapír	Részvény	Gazd szerv kötvény	Hitelint kötvény	Befekt jegy	Jelzálog levél	Be nem sorolt	Külf részv alap	Összesen
Minimum*	-	0,00	-	-	0,00	-	-	-	-
Maximum*	-	20,00	-	-	20,00	-	-	-	-
2006.12. 31	83,43	5,38	0,00	0,00	7,00	2,78	0,00	0,00	100,00
2007.03. 31	82,89	5,69	0,00	0,00	6,94	2,75	0,00	1,73	100,00
2007.06. 30	84,18	5,53	0,00	0,00	6,00	2,67	0,00	1,62	100,00
2007.09. 30	84,40	5,14	0,00	0,00	6,80	2,67	0,00	0,99	100,00
2007.12. 31	81,11	4,38	0,00	0,00	6,22	2,39	5,09	0,81	100,00
I.-XII. h átl.	83,20	5,22	0,00	0,00	6,59	2,65	1,02	1,32	100,00

* Az állampapírok, jelzáloglevelek, kötvények együttes állománya min. 80 %

A munkáltatói kötelezettségvállalások teljesítése:

A pénztár 2007. december 31.-én 152 munkáltatói taggal rendelkezett. A 2007. év folyamán 10 új munkáltatóval kötött megállapodást a pénztár.

A munkáltatói tagok vállalt kötelezettségeiknek maradéktalanul eleget tettek.

A pénztár fedezeti és likviditási céltartalékának alakulását befolyásoló tényezők:

A tervezettnél magasabb tagdíjbevétel a tartalékok alakulását kedvezően befolyásolta,

A nyugdíjpénztár gazdálkodását elemző mutatók

Eredménykimutatások mutatószámai

Az eredménykimutatások adatai alapján, a „ hitelezési veszteségként elszámolt tagdíjkövetelésekre jutó meg nem fizetett tagdíjak tartalékának felhasználása” sorok nélkül.

A pénztár összes bevételeinek megoszlása:

	2006		2007	
$\frac{\text{Működési bevételek}}{\text{Pénztár összes bevétele}}$	$\frac{35\,394 \text{ e Ft}}{1\,074\,684 \text{ e Ft}}$	= 3,29 %	$\frac{24\,397 \text{ e Ft}}{1\,184\,048 \text{ e Ft}}$	2,06 %
$\frac{\text{Fedezeti bevételek}}{\text{Pénztár összes bevétele}}$	$\frac{1\,038\,733 \text{ e Ft}}{1\,074\,684 \text{ e Ft}}$	= 96,66 %	$\frac{1\,159\,180 \text{ e Ft}}{1\,184\,048 \text{ e Ft}}$	97,90 %
$\frac{\text{Likviditási bevételek}}{\text{Pénztár összes bevétele}}$	$\frac{557 \text{ e Ft}}{1\,074\,684 \text{ e Ft}}$	= 0,05 %	$\frac{471 \text{ e Ft}}{1\,184\,048 \text{ e Ft}}$	0,04 %
$\frac{\text{Nettó hozambevételek}}{\text{Pénztár összes bevétele}}$	$\frac{377\,253 \text{ e Ft}}{1\,074\,684 \text{ e Ft}}$	= 35,10 %	$\frac{285\,570 \text{ e Ft}}{1\,184\,048 \text{ e Ft}}$	24,35 %

A fedezeti tartalékra jellemző mutatók

Szolgáltatások aránya a bevételekhez viszonyítva:

	2006		2007	
$\frac{\text{Szolgáltatások igénybevétele}}{\text{Fedezeti tartalék összes bevétele}}$	$\frac{251\,124 \text{ e Ft}}{1\,038\,733 \text{ e Ft}}$	= 24,18 %	$\frac{376\,834 \text{ e Ft}}{1\,159\,180 \text{ e Ft}}$	32,51 %

Áthozott-átvitt fedezeti tartalék aránya:

$\frac{\text{Más pénztárból áthozott követelések}}{\text{Más pénztárba átvitt követelések}}$	$\frac{12\,719 \text{ e Ft}}{14\,860 \text{ e Ft}}$	= 85,59 %	$\frac{12\,560 \text{ e Ft}}{10\,437 \text{ e Ft}}$	120,34 %
--	---	-----------	---	----------

Taglétszám változásának mutatói:

Létszámváltozás

$\frac{\text{Záró létszám}}{\text{Nyitó létszám}}$	$\frac{8\,619 \text{ fő}}{8\,729 \text{ fő}}$	= 98,74 %	$\frac{8\,593 \text{ fő}}{8\,619 \text{ fő}}$	99,70 %
--	---	-----------	---	---------

Új és megszűnő tagsági viszonyok aránya:

$\frac{\text{Új tagsági viszonyok}}{\text{Megszűnt tagsági viszonyok}}$	$\frac{323 \text{ fő}}{433 \text{ fő}}$	= 74,60 %	$\frac{419 \text{ fő}}{445 \text{ fő}}$	94,16 %
---	---	-----------	---	---------